

# บทสรุปผู้บริหาร

## สรุปผลการบริหารจัดการเก็บข้อมูลเพื่อการพัฒนาชุมชน ปี 2566

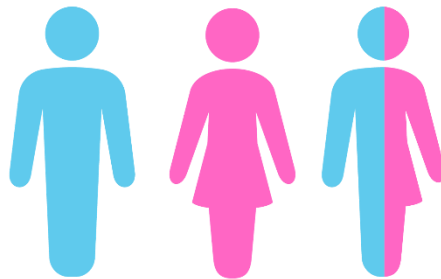
### ข้อมูลความจำเป็นพื้นฐาน (จปฐ.)

ผลการวิเคราะห์ข้อมูลความจำเป็นพื้นฐาน (จปฐ.) โดยดำเนินการจัดเก็บข้อมูลทุกครัวเรือนที่มีผู้อาศัยอยู่จริง 6 เดือนขึ้นไป ทั้งบ้านที่มีเลขที่บ้านและบ้านที่ไม่มีเลขที่บ้าน ในพื้นที่เขตชนบทและเขตเมือง มีจำนวนครัวเรือน 51,127 ครัวเรือน คิดเป็นร้อยละ 100.58 ของครัวเรือนเป้าหมาย

ที่	อำเภอ	พื้นที่การจัดเก็บข้อมูล จปฐ.				เป้าหมายการจัดเก็บข้อมูล จปฐ. (คร.)	ผลการจัดเก็บข้อมูลฯ		หมายเหตุ
		เขตชนบท		เขตเมือง			จำนวนครัวเรือน	ร้อยละ	
		ตำบล	หมู่บ้าน	อปท.	ชุมชน				
1	เมืองสิงห์บุรี	7	58	เทศบาลเมืองสิงห์บุรี	14	12,376	12,438	100.50	
2	บางระจัน	8	73	เทศบาลเมืองบางระจัน	38	8,096	8,131	100.43	
3	พรหมบุรี	5	30	เทศบาลตำบลพรหมบุรี	6	6,217	6,217	100.00	
				เทศบาลตำบลบางน้ำเชี่ยว	6				
4	อินทร์บุรี	10	105	เทศบาลตำบลอินทร์บุรี	6	13,818	13,945	100.92	
5	ท่าช้าง	2	10	เทศบาลตำบลถอนสมอ	13	3,854	3,856	100.05	
6	ค่ายบางระจัน	6	56	เทศบาลตำบลโพสังโฆ	6	6,473	6,540	101.04	
<b>รวม</b>		<b>38</b>	<b>332</b>		<b>89</b>	<b>50,834</b>	<b>51,127</b>	<b>100.58</b>	

### 1. จำนวนประชากร

ผลการวิเคราะห์ข้อมูลความจำเป็นพื้นฐาน (จปฐ.) ดำเนินการจัดเก็บข้อมูลทุกครัวเรือนที่มีผู้อาศัยอยู่จริง 6 เดือนขึ้นไป พบว่า มีประชากรที่อาศัยอยู่ในจังหวัดสิงห์บุรี จำนวน 129,175 คน เป็นเพศชาย 59,041 คน เพศหญิง 70,112 คน ผู้แสดงออกแตกต่างจากเพศโดยกำเนิด (LGBTI) 22 คน โดยได้รับการรับรองข้อมูล จปฐ. ในระดับตำบล/อำเภอ เรียบร้อยแล้ว



๕๙,๐๔๑ คน  
(๔๕.๗๑)

๗๐,๑๑๒ คน  
(๕๔.๒๗)

๒๒ คน  
(๐.๐๒)

## 2. ช่วงอายุ

ผลการวิเคราะห์ข้อมูลความจำเป็นพื้นฐาน (จปฐ.) ดำเนินการจัดเก็บข้อมูลทุกครัวเรือนที่มีผู้อาศัยอยู่จริง 6 เดือนขึ้นไป พบว่า ประชากรส่วนใหญ่อยู่ในช่วงอายุ 60 ปี ขึ้นไป คิดเป็นร้อยละ 33.88 รองลงมาคือ ช่วงอายุ 26-49 ปี คิดเป็นร้อยละ 29.32 และช่วงอายุ 50-59 ปี คิดเป็นร้อยละ 17.09 ตามลำดับ

ที่	ช่วงอายุ	เพศชาย		เพศหญิง		ผู้แสดงออกแตกต่างจากเพศโดยกำเนิด (LGBTI)		รวม	
		คน	ร้อยละ	คน	ร้อยละ	คน	ร้อยละ	คน	ร้อยละ
1	น้อยกว่า 1 ปีเต็ม	71	0.05	63	0.05	0	0.00	134	0.10
2	1 ปีเต็ม - 2 ปี	279	0.22	301	0.23	0	0.00	580	0.45
3	3 ปีเต็ม - 5 ปี	777	0.60	728	0.56	0	0.00	1,505	1.17
4	6 ปีเต็ม - 12 ปี	3,591	2.78	3,255	2.52	1	0.00	6,847	5.30
5	13 ปีเต็ม - 14 ปี	1,355	1.05	1,273	0.99	0	0.00	2,628	2.03
6	15 ปีเต็ม - 18 ปี	2,661	2.06	2,611	2.02	0	0.00	5,272	4.08
7	19 ปีเต็ม - 25 ปี	4,387	3.40	4,100	3.17	3	0.00	8,490	6.57
8	26 ปีเต็ม - 49 ปี	18,606	14.40	19,257	14.91	10	0.01	37,873	29.32
9	50 ปีเต็ม - 59 ปี	9,540	7.39	12,534	9.70	3	0.00	22,077	17.09
10	60 ปีเต็มขึ้นไป	17,774	13.76	25,990	20.12	5	0.00	43,769	33.88
	รวม	59,041	45.71	70,112	54.28	22	0.02	129,175	100.00

## 3. ระดับการศึกษา

ผลการวิเคราะห์ข้อมูลความจำเป็นพื้นฐาน (จปฐ.) ดำเนินการจัดเก็บข้อมูลทุกครัวเรือนที่มีผู้อาศัยอยู่จริง 6 เดือนขึ้นไป พบว่า ประชากรส่วนใหญ่ จบการศึกษาชั้นประถมศึกษา คิดเป็นร้อยละ 31.60 รองลงมาคือ จบการศึกษาระดับชั้นมัธยมศึกษาตอนต้น (มศ.1-3 หรือ ม.1-3) ร้อยละ 18.66 และจบการศึกษาระดับชั้นมัธยมศึกษาตอนปลาย (มศ.4-5 หรือ ม.4-6 หรือ ปวช.) คิดเป็นร้อยละ 18.31 ตามลำดับ

ที่	การศึกษา	เพศชาย		เพศหญิง		ผู้แสดงออกแตกต่างจากเพศโดยกำเนิด (LGBTI)		รวม	
		คน	ร้อยละ	คน	ร้อยละ	คน	ร้อยละ	คน	ร้อยละ
1	ไม่เคยศึกษา	597	0.46	895	0.69	0	0.00	1,492	1.16
2	อนุบาล/ศูนย์เด็กเล็ก	802	0.62	798	0.62	0	0.00	1,600	1.24
3	ประถมฯ	20,446	15.83	29,424	22.78	6	0.00	49,876	38.61
4	ม.ต้น (มศ.1-3 หรือ ม.1-3)	12,562	9.72	11,543	8.94	3	0.00	24,108	18.66
5	ม.ปลาย (มศ.4-5 หรือ ม.4-6 หรือ ปวช.)	11,861	9.18	11,782	9.12	5	0.00	23,648	18.31
6	อนุปริญญา หรือเทียบเท่า หรือ ปวส.	5,800	4.49	4,869	3.77	2	0.00	10,671	8.26
7	ป.ตรี หรือเทียบเท่า	6,549	5.07	10,156	7.86	6	0.00	16,711	12.94
8	สูงกว่าปริญญาตรี	424	0.33	645	0.50	0	0.00	1,069	0.83
	รวม	59,041	45.71	70,112	54.28	22	0.02	129,175	100.00

#### 4. อาชีพ

ผลการวิเคราะห์ข้อมูลความจำเป็นพื้นฐาน (จปฐ.) ดำเนินการจัดเก็บข้อมูลทุกครัวเรือนที่มีผู้อาศัยอยู่จริง 6 เดือนขึ้นไป พบว่า ประชากรส่วนใหญ่ มีอาชีพรับจ้างทั่วไป คิดเป็นร้อยละ 31.50 รองลงมาคือ กำลังศึกษา คิดเป็นร้อยละ 15.23 และอาชีพอื่น ๆ คิดเป็นร้อยละ 12.09 ตามลำดับ

ที่	ประเภทอาชีพ	เพศชาย		เพศหญิง		ผู้แสดงออกแตกต่างจากเพศโดยกำเนิด (LGBTI)		รวม	
		คน	ร้อยละ	คน	ร้อยละ	คน	ร้อยละ	คน	ร้อยละ
1	กำลังศึกษา	9,923	7.68	9,744	7.54	3	0.00	19,670	15.23
2	ไม่มีอาชีพ	360	0.28	418	0.32	0	0.00	778	0.60
3	เกษตร-ทำนา	6,302	4.88	6,535	5.06	1	0.00	12,838	9.94
4	เกษตร-ทำไร่	311	0.24	283	0.22	0	0.00	594	0.46
5	เกษตร-ทำสวน	722	0.56	1,074	0.83	1	0.00	1,797	1.39
6	เกษตร-ประมง	92	0.07	34	0.03	0	0.00	126	0.10
7	เกษตร-ปศุสัตว์	312	0.24	208	0.16	0	0.00	520	0.40
8	พนักงาน-รับราชการ	3,106	2.40	4,027	3.12	0	0.00	7,133	5.52
9	พนักงาน-รัฐวิสาหกิจ	473	0.37	521	0.40	0	0.00	994	0.77
10	พนักงานบริษัท	4,425	3.43	5,154	3.99	1	0.00	9,580	7.42
11	รับจ้างทั่วไป	20,609	15.95	20,072	15.54	7	0.01	40,688	31.50
12	ค้าขาย	4,605	3.56	9,746	7.54	4	0.00	14,355	11.11
13	ธุรกิจส่วนตัว	2,233	1.73	2,255	1.75	2	0.00	4,490	3.48
14	อาชีพอื่น ๆ	5,569	4.31	10,042	7.77	3	0.00	15,614	12.09
	รวม	59,042	45.71	70,113	54.28	22	0.02	129,177	100.00

#### 5. ศาสนา

ผลการวิเคราะห์ข้อมูลความจำเป็นพื้นฐาน (จปฐ.) ดำเนินการจัดเก็บข้อมูลทุกครัวเรือนที่มีผู้อาศัยอยู่จริง 6 เดือนขึ้นไป พบว่า ประชากรส่วนใหญ่ นับถือศาสนาพุทธ คิดเป็นร้อยละ 99.18 รองลงมาคือ ศาสนาคริสต์ คิดเป็นร้อยละ 0.57 และศาสนาอิสลาม คิดเป็นร้อยละ 0.25 ตามลำดับ

ที่	ศาสนา	เพศชาย		เพศหญิง		ผู้แสดงออกแตกต่างจากเพศโดยกำเนิด (LGBTI)		รวม	
		คน	ร้อยละ	คน	ร้อยละ	คน	ร้อยละ	คน	ร้อยละ
1	พุทธ	58,558	45.33	69,538	53.83	22	0.02	128,118	99.18
2	คริสต์	346	0.27	384	0.30	0	0.00	730	0.57
3	อิสลาม	136	0.11	190	0.15	0	0.00	326	0.25
4	ซิกข์	0	0.00	0	0.00	0	0.00	0	0.00
5	ฮินดู	0	0.00	0	0.00	0	0.00	0	0.00
6	อื่น ๆ	1	0.00	0	0.00	0	0.00	1	0.00
	รวม	59,041	45.71	70,112	54.28	22	0.02	129,175	100.00

## 6. สถานะร่างกาย

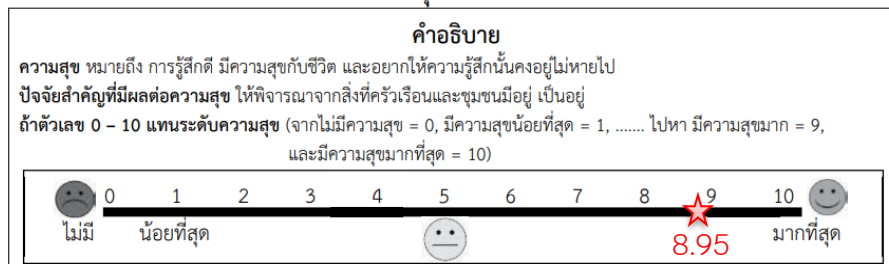
ผลการวิเคราะห์ข้อมูลความจำเป็นพื้นฐาน (จปฐ.) ดำเนินการจัดเก็บข้อมูลทุกครัวเรือนที่มีผู้อาศัยอยู่จริง 6 เดือนขึ้นไป พบว่า ประชากรที่ร่างกายปกติ จำนวน 121,466 คน คิดเป็นร้อยละ 94.03 เป็นผู้ป่วยโรคเรื้อรังอย่างเดียว 5,014 คน คิดเป็นร้อยละ 3.88 และผู้พิการอย่างเดียว 2,413 คน คิดเป็นร้อยละ 1.87 ตามลำดับ

ที่	สถานะร่างกาย	เพศชาย		เพศหญิง		ผู้แสดงออกแตกต่างจากเพศโดยกำเนิด (LGBTI)		รวม	
		คน	ร้อยละ	คน	ร้อยละ	คน	ร้อยละ	คน	ร้อยละ
1	ปกติ	55,905	43.28	65,542	50.74	19	0.01	121,466	94.03
2	ผู้ป่วยเป็นโรคเรื้อรังอย่าง	1,765	1.37	3,246	2.51	3	0.00	5,014	3.88
3	ผู้พิการและป่วยเป็นโรค	116	0.09	168	0.13	0	0.00	284	0.22
4	ผู้พิการอย่างเดียว	1,256	0.97	1,157	0.90	0	0.00	2,413	1.87
	รวม	59,042	45.71	70,113	54.28	22	0.02	129,177	100.00

## 7. ระดับความสุขเฉลี่ย

ผลการวิเคราะห์ข้อมูลความจำเป็นพื้นฐาน (จปฐ.) ดำเนินการจัดเก็บข้อมูลทุกครัวเรือนที่มีผู้อาศัยอยู่จริง 6 เดือนขึ้นไป พบว่า ในภาพรวมของจังหวัดสิงห์บุรี มีความสุข 8.95 คะแนน อยู่ในระดับมีความสุขมาก (จากคะแนนเต็ม 10 คะแนน)

### ระดับความสุขของคนในครัวเรือน



## 8. รายได้เฉลี่ย

ผลการวิเคราะห์ข้อมูลความจำเป็นพื้นฐาน (จปฐ.) ดำเนินการจัดเก็บข้อมูลทุกครัวเรือนที่มีผู้อาศัยอยู่จริง 6 เดือนขึ้นไป พบว่า คนในครัวเรือนมีรายได้เฉลี่ย 101,194 บาท/คน/ปี

เปรียบเทียบรายได้เฉลี่ย (บาท/คน/ปี)	ปี 2564	ปี 2565	ปี 2566
	88,365	96,409	101,194

## 9. รายจ่ายเฉลี่ย

ผลการวิเคราะห์ข้อมูลความจำเป็นพื้นฐาน (จปฐ.) ดำเนินการจัดเก็บข้อมูลทุกครัวเรือนที่มีผู้อาศัยอยู่จริง 6 เดือนขึ้นไป พบว่า คนในครัวเรือนมีรายจ่ายเฉลี่ย 51,028 บาท/คน/ปี

เปรียบเทียบรายจ่ายเฉลี่ย (บาท/คน/ปี)	ปี 2564	ปี 2565	ปี 2566
	51,849	49,953	51,028

### 10. จำนวนครัวเรือนที่มีรายได้เฉลี่ยต่ำกว่าเกณฑ์พื้นฐาน (ครัวเรือน)

ผลการวิเคราะห์ข้อมูลความจำเป็นพื้นฐาน (จปฐ.) ดำเนินการจัดเก็บข้อมูลทุกครัวเรือนที่มีผู้อาศัยอยู่จริง 6 เดือนขึ้นไป พบว่า คนในครัวเรือนที่มีรายได้เฉลี่ยต่ำกว่าเกณฑ์พื้นฐาน (40,000 บาท/คน/ปี) จำนวน 165 ครัวเรือน คิดเป็นร้อยละ 0.32 ของครัวเรือนทั้งหมด (51,127 ครัวเรือน) ดังนี้

อำเภอ	เป้าหมาย (คร.)	ครัวเรือนที่สำรวจ (คร.)	ตกเกณฑ์ข้อ 29 (คร.)
เมืองสิงห์บุรี	12,376	12,438	26
บางระจัน	8,096	8,131	58
พรหมบุรี	6,217	6,217	3
อินทร์บุรี	13,818	13,945	57
ท่าช้าง	3,854	3,856	19
ค่ายบางระจัน	6,473	6,540	2
<b>รวม</b>	<b>50,834</b>	<b>51,127</b>	<b>165</b>

### ข้อมูลพื้นฐานระดับหมู่บ้าน (กชช. ๒ค)

ผลการจัดเก็บข้อมูลพื้นฐานระดับหมู่บ้าน (กชช. 2ค) ดำเนินการจัดเก็บข้อมูลทุกหมู่บ้านในพื้นที่เขตชนบท จำนวน 6 อำเภอ 38 ตำบล 332 หมู่บ้าน คิดเป็นร้อยละ 100

ที่	อำเภอ	เป้าหมายและพื้นที่การจัดเก็บข้อมูล กชช. ๒ค		ผลการจัดเก็บข้อมูล กชช. ๒ค		หมายเหตุ
		ตำบล	หมู่บ้าน	จำนวนหมู่บ้าน	คิดเป็นร้อยละ	
๑	เมืองสิงห์บุรี	๗	๕๘	๕๘	๑๐๐.๐๐	
๒	บางระจัน	๘	๗๓	๗๓	๑๐๐.๐๐	
๓	พรหมบุรี	๕	๓๐	๓๐	๑๐๐.๐๐	
๔	อินทร์บุรี	๑๐	๑๐๕	๑๐๕	๑๐๐.๐๐	
๕	ท่าช้าง	๒	๑๐	๑๐	๑๐๐.๐๐	
๖	ค่ายบางระจัน	๖	๕๖	๕๖	๑๐๐.๐๐	
รวม		๓๘	๓๓๒	๓๓๒	๑๐๐.๐๐	

### จำนวนหมู่บ้านตามระดับการพัฒนา

ข้อมูล กชช.2ค คือ ข้อมูลระดับหมู่บ้านที่แสดงสภาพทั่วไปของหมู่บ้าน สภาพพื้นฐานทางเศรษฐกิจ ระดับการศึกษา การมีส่วนร่วมและความเข้มแข็งของชุมชน สุขภาพและอนามัย สภาพแรงงาน และยาเสพติด ซึ่งดำเนินการจัดเก็บทุกหมู่บ้านในเขตชนบทเป็นประจำทุก 2 ปี ทำให้ทราบว่าประชาชนในหมู่บ้านต่าง ๆ มีคุณภาพชีวิตและสภาพความเป็นอยู่ในด้านต่าง ๆ เป็นอย่างไร แต่ละหมู่บ้านมีปัญหาในเรื่องใดบ้าง (ตัวชี้วัดใดบ้าง) ที่ควรได้รับการแก้ไข นอกจากนี้ยังสามารถจัดระดับการพัฒนาของหมู่บ้านได้เป็น 3 ระดับ คือ

หมู่บ้านเร่งรัดพัฒนาอันดับ 1 (ล่าช้า)

หมู่บ้านเร่งรัดพัฒนาอันดับ 2 (ปานกลาง)

หมู่บ้านเร่งรัดพัฒนาอันดับ 3 (ก้าวหน้า)

พื้นที่	หมู่บ้านทั้งหมด	เร่งรัดฯ อันดับ ๑		เร่งรัดฯ อันดับ ๒		เร่งรัดฯ อันดับ ๓	
		จำนวน	ร้อยละ	จำนวน	ร้อยละ	จำนวน	ร้อยละ
เมืองสิงห์บุรี	๕๘	๐	๐.๐๐	๔๐	๖๘.๙๗	๑๘	๓๑.๐๓
บางระจัน	๗๓	๐	๐.๐๐	๔๕	๖๑.๖๔	๒๘	๓๘.๓๖
พรหมบุรี	๓๐	๐	๐.๐๐	๐	๐.๐๐	๓๐	๑๐๐.๐๐
อินทร์บุรี	๑๐๕	๐	๐.๐๐	๐	๐.๐๐	๑๐๕	๑๐๐.๐๐
ท่าช้าง	๑๐	๐	๐.๐๐	๐	๐.๐๐	๑๐	๑๐๐.๐๐
ค่ายบางระจัน	๕๖	๐	๐.๐๐	๒๘	๕๐.๐๐	๒๘	๕๐.๐๐
รวม	๓๓๒	๐	๐.๐๐	๑๑๓	๓๓.๗๓	๒๑๙	๖๖.๒๗