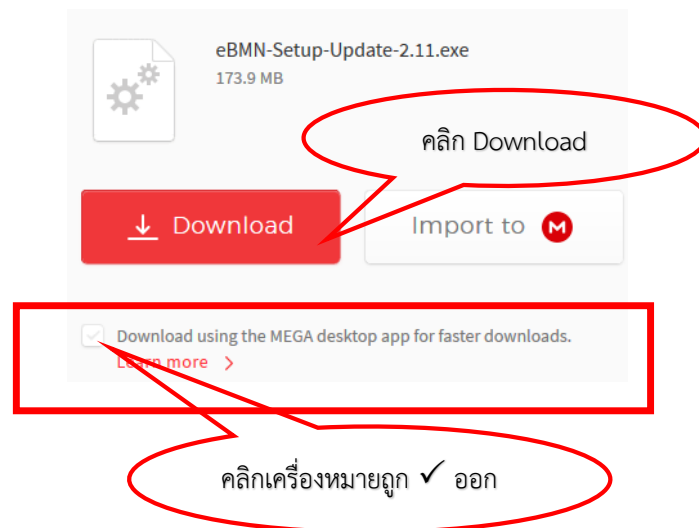



คู่มือการใช้งานโปรแกรมบันทึกและประมวลผลข้อมูล (ระบบออนไลน์ เวอร์ชัน 2.11)

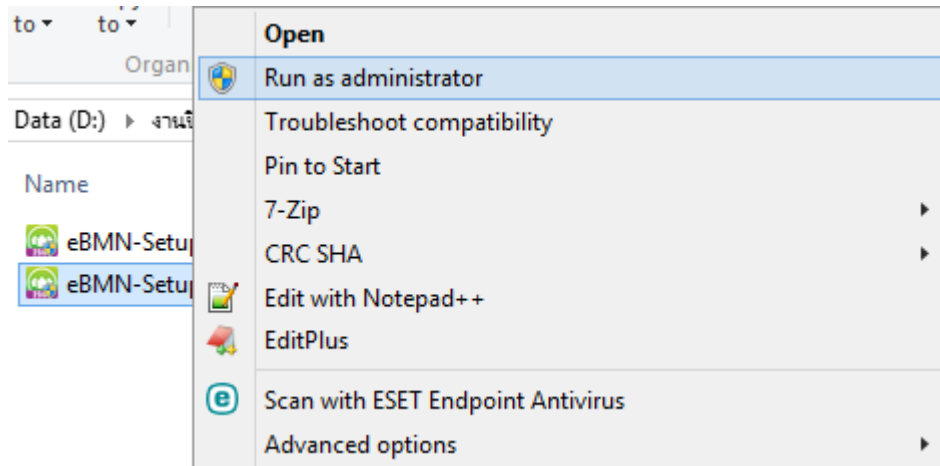
การดาวน์โหลดโปรแกรม

1. ดาวน์โหลดโปรแกรมจาก ลิ้ง
 - ตัวเต็ม (สำหรับเครื่องที่ไม่เคยลงโปรแกรมรุ่นใดเลย)
https://mega.nz/#!9IxnVBJT!lEeh83ynktcUe9pNVKNKPk_TLEf7-T4m9Vdeh1KGO_k
 - ตัวอัปเดต (สำหรับเครื่องที่เคยลงโปรแกรมรุ่นเก่าแล้ว)
https://mega.nz/#!RQQGULgJlitFEes1DyJZ50To8DchgK4LnlytwqA1xDj_hCJHZ_Y
2. เลือก ปุ่ม “download” สีแดง (ถ้าเครื่องไหนคลิกเลือก เครื่องหมาย หน้าข้อความ download using the MEGA desktop app for faster downloads. ให้นำเครื่องหมายถูกออก)

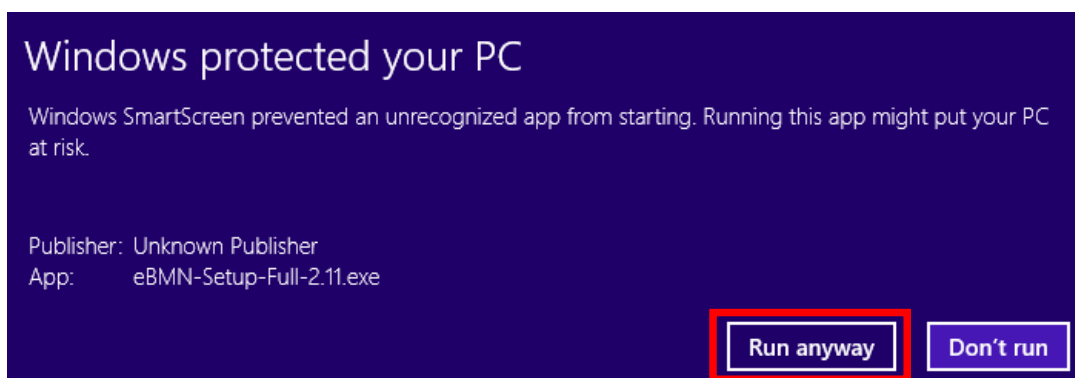
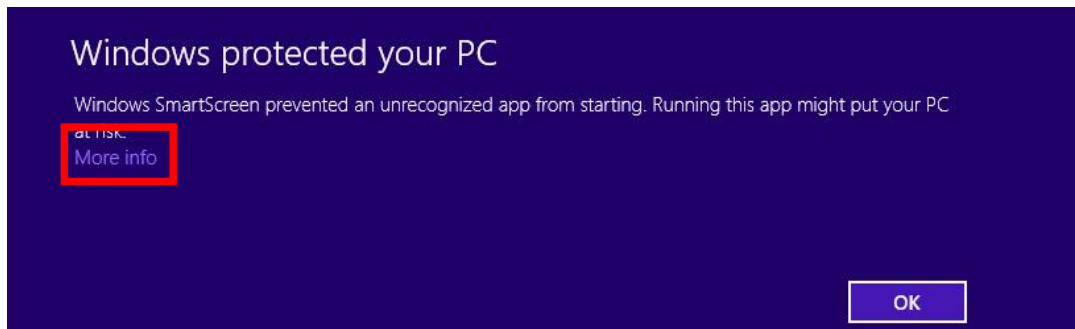


การติดตั้งโปรแกรมแบบตัวเต็ม ขั้นตอนการติดตั้ง

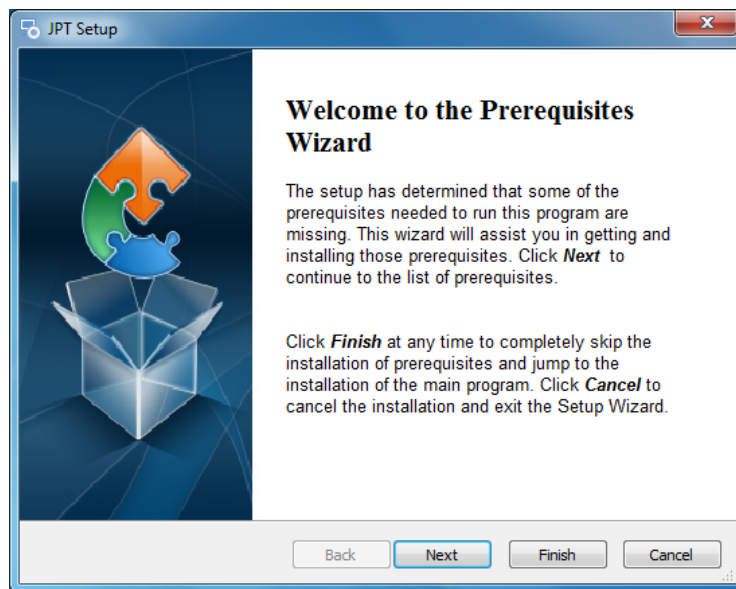
1. คลิกขวาที่โปรแกรม  eBMN-Setup-Full-2.11.exe เลือก Run as administrator



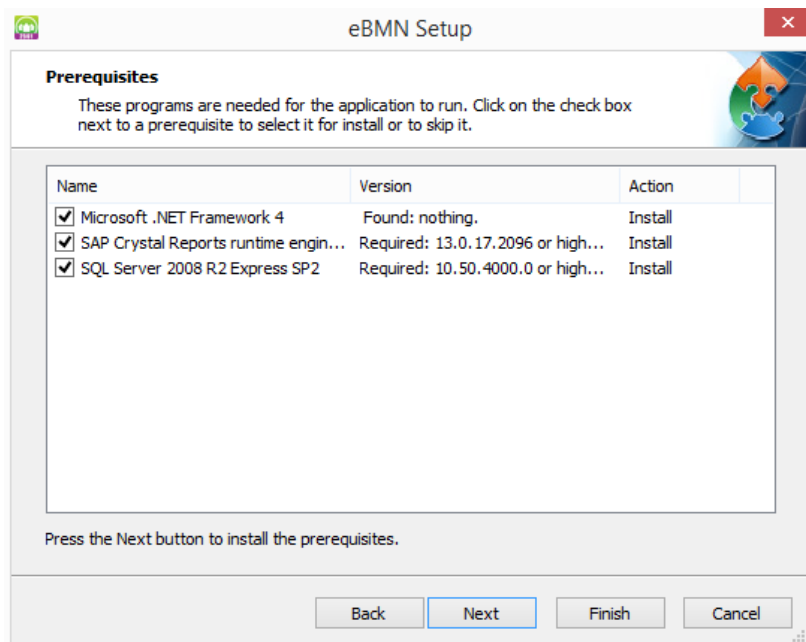
2. จะพบการแจ้งเตือน “Windows protected your PC” ให้คลิกเลือก More info และเลือก “Run anyway”



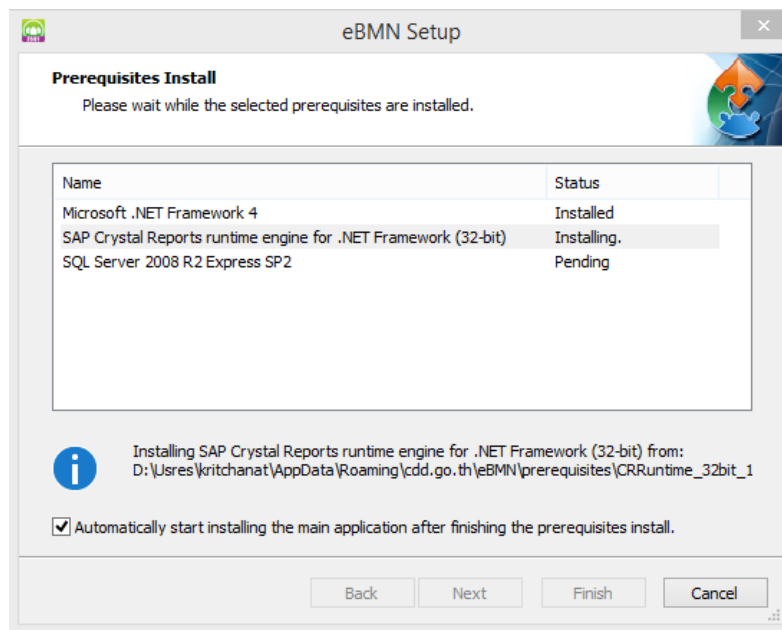
3. หน้าจอเริ่มทำการติดตั้ง



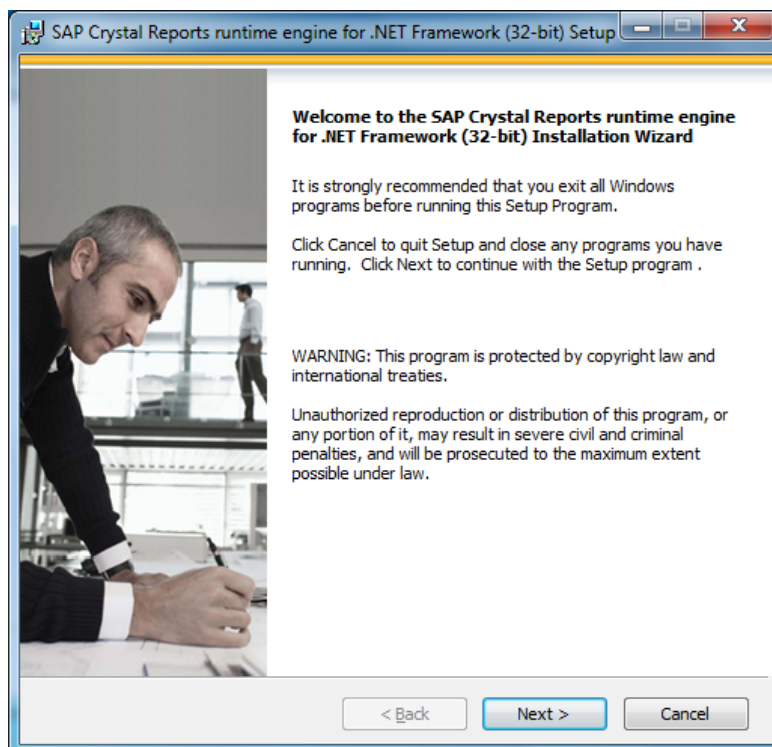
4. หน้าจอแสดงซอฟต์แวร์พื้นฐานที่ต้องติดตั้ง ให้กดปุ่ม Next



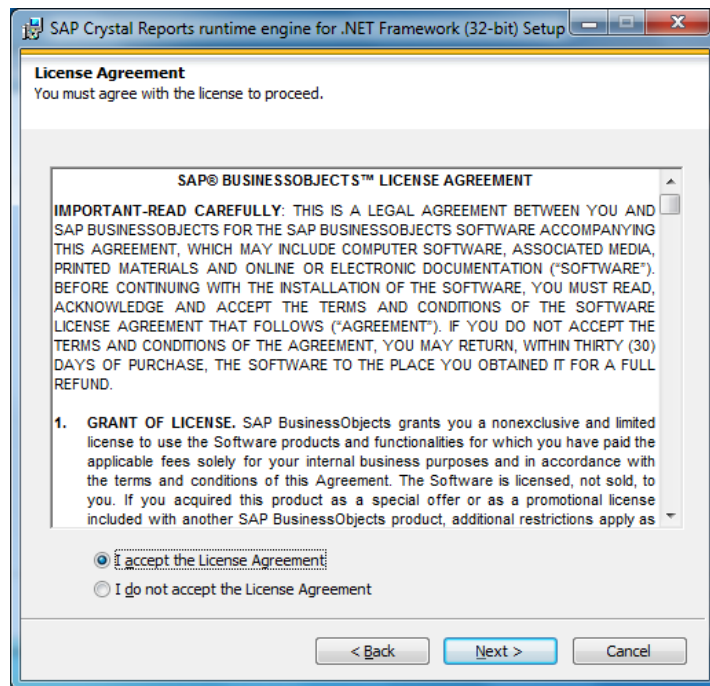
5. โปรแกรมติดตั้งจะเริ่มทำงาน ในหน้าจอนี้ให้เลือก Automatically start installing the main application after finishing the prerequisites install



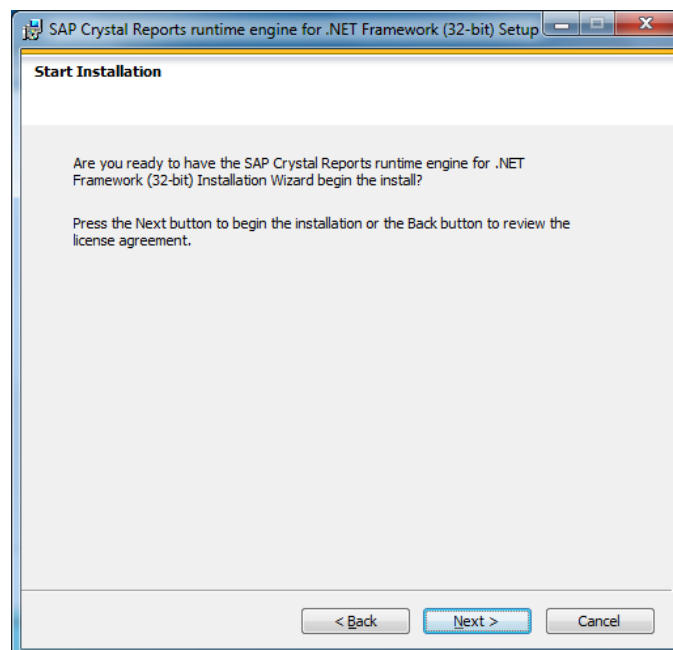
6. ขั้นตอนต่อไป โปรแกรมติดตั้งจะทำการติดตั้งซอฟต์แวร์พื้นฐาน SAP Crystal Report Runtime ให้กดปุ่ม Next



7. เลือก I accept the License Agreement แล้วกดปุ่ม Next



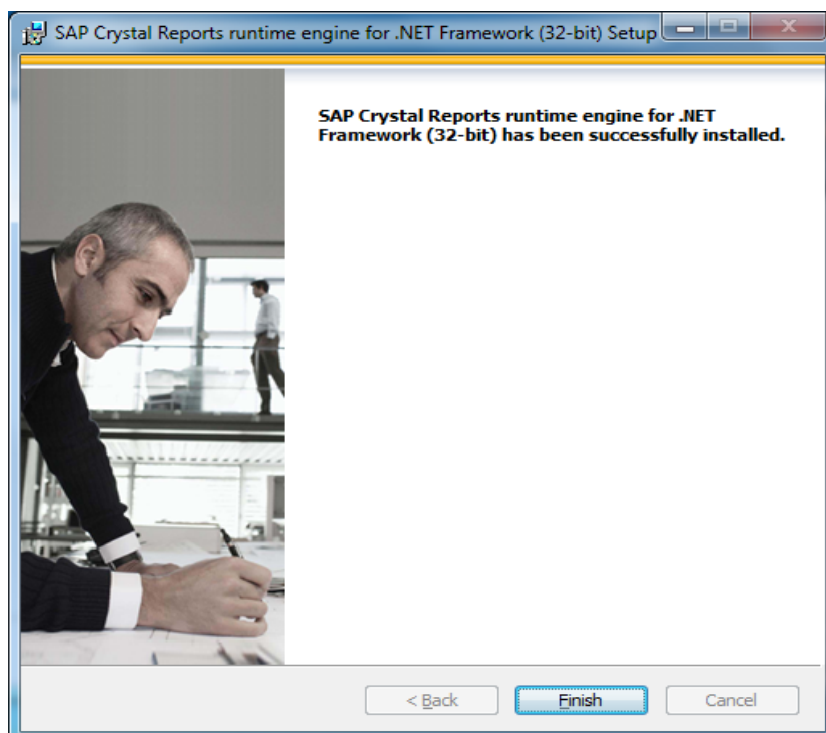
8. กดปุ่ม Next



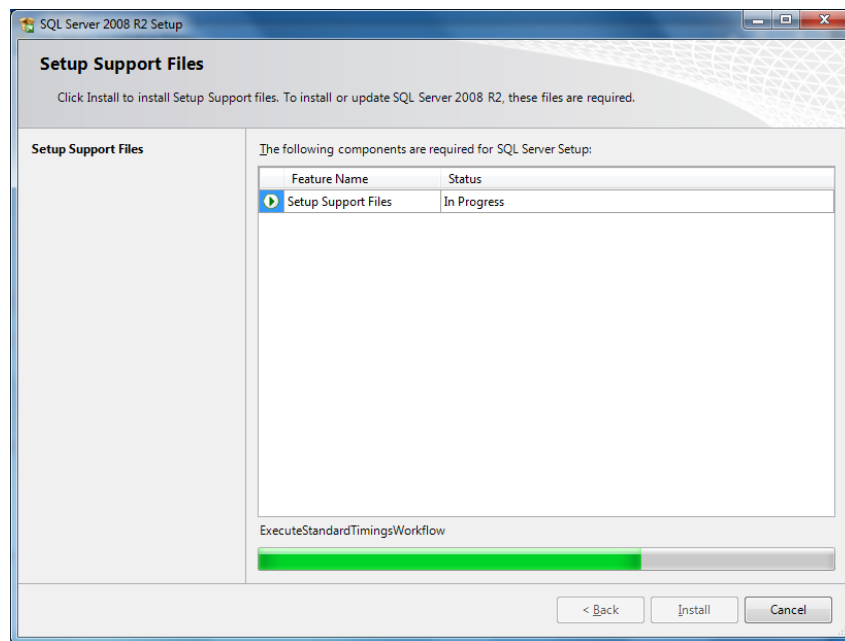
9. โปรแกรมติดตั้งจะเริ่มทำงาน



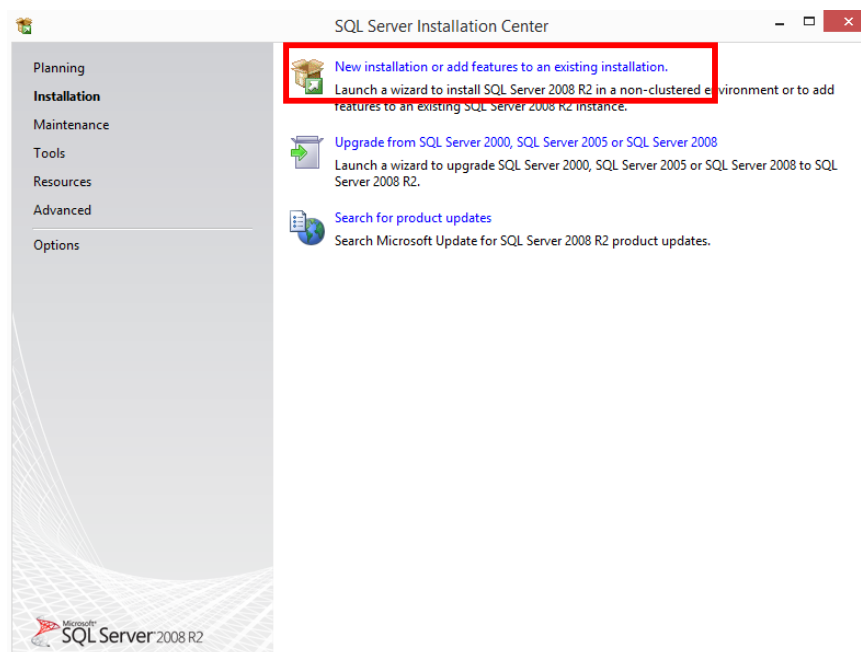
10. กดปุ่ม Finish เมื่อจบการติดตั้งซอฟต์แวร์พื้นฐาน



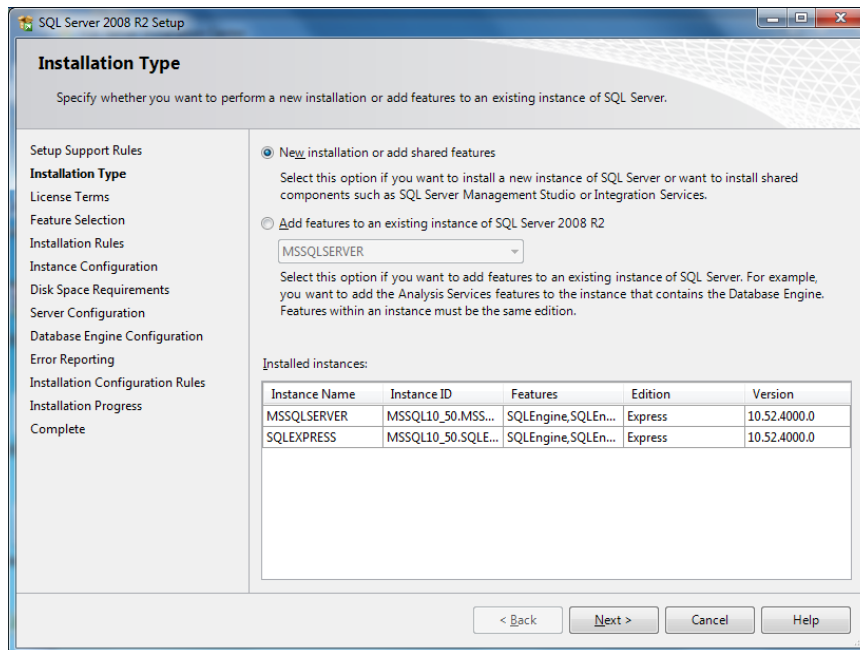
11. ขั้นตอนต่อไป โปรแกรมติดตั้งจะเริ่มติดตั้ง Microsoft SQL Server Express 2008R2 SP2



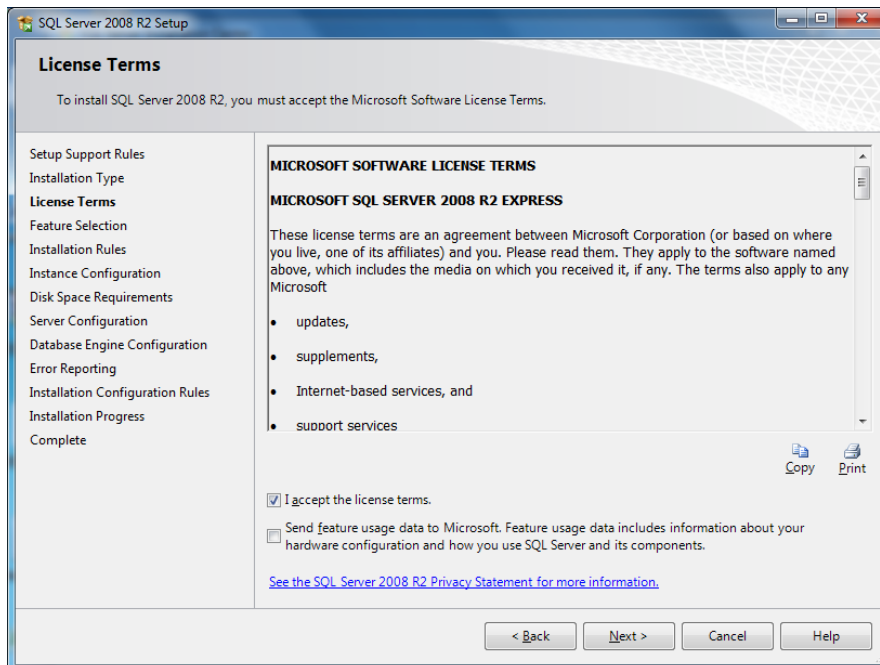
12. หน้าจอสำหรับการติดตั้ง ให้คลิก New installation or add features to an existing installation



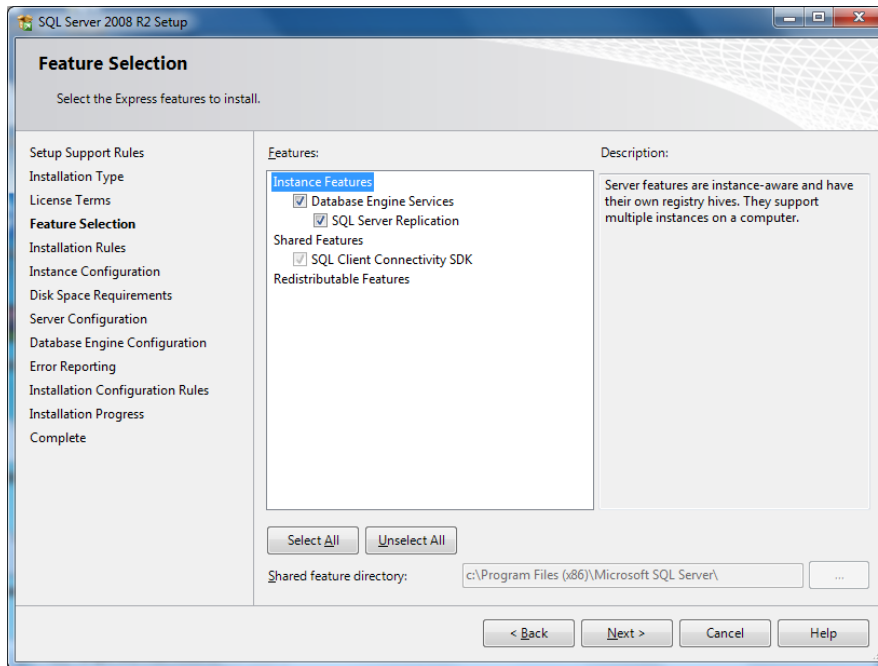
13. หน้าจอสำหรับการติดตั้ง ให้คลิก New installation or add features to an existing installation แล้วกดปุ่ม Next



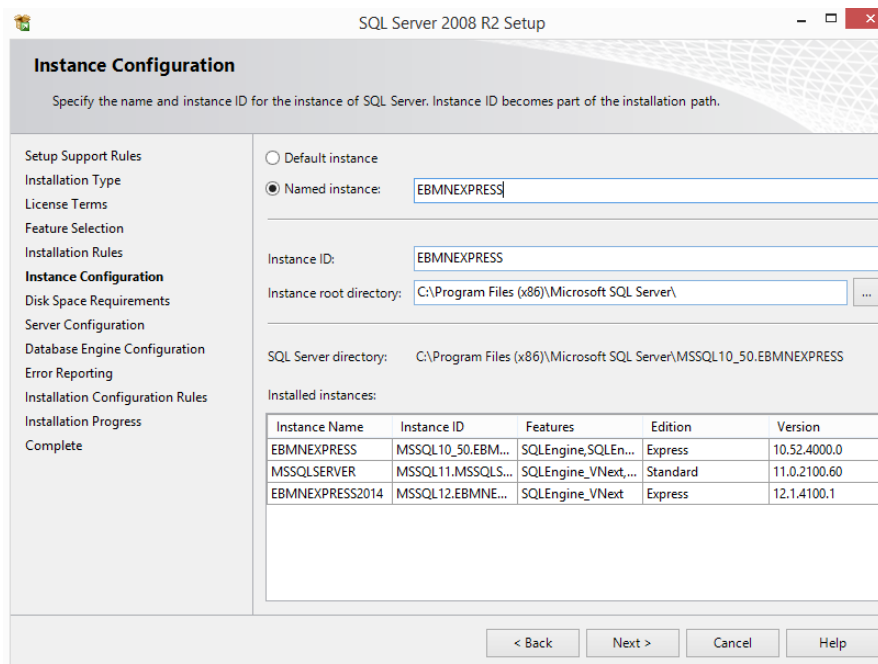
14. หน้าจอ License Terms ให้เลือก I accept license terms แล้วกดปุ่ม Next



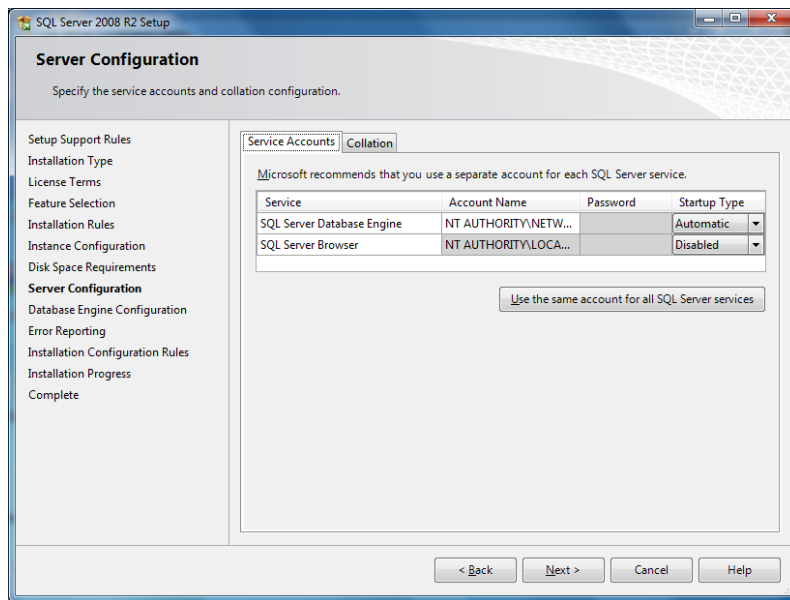
15. หน้าจอเลือกฟีเจอร์ ให้เลือกทุกหัวข้อ แล้วกดปุ่ม Next



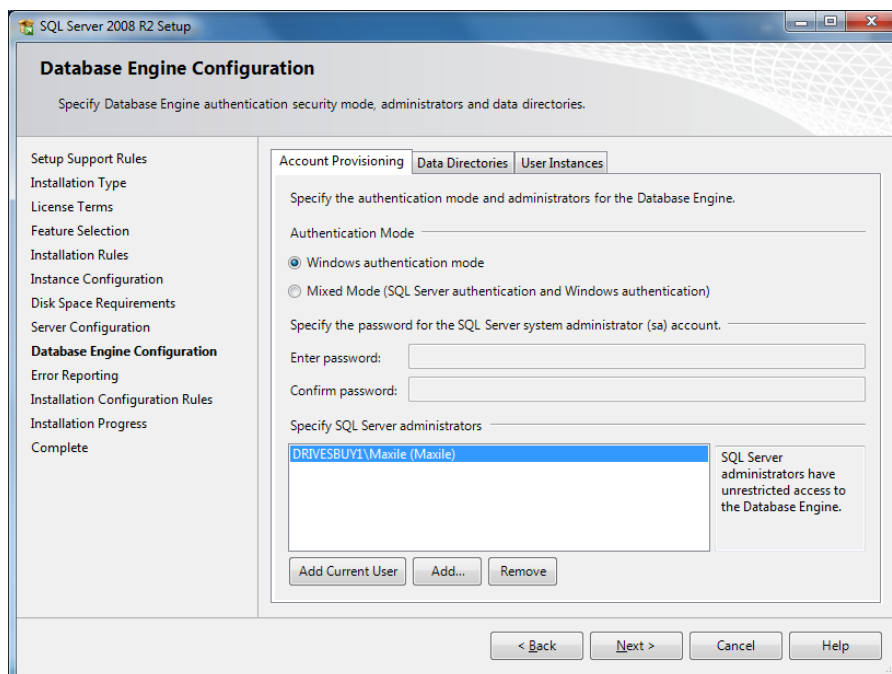
16. หน้าจอตั้งค่า ให้คลิกเลือก Named instance ใส่ในช่องพิมพ์คำว่า EBMNEXPRESS แล้วกดปุ่ม Next



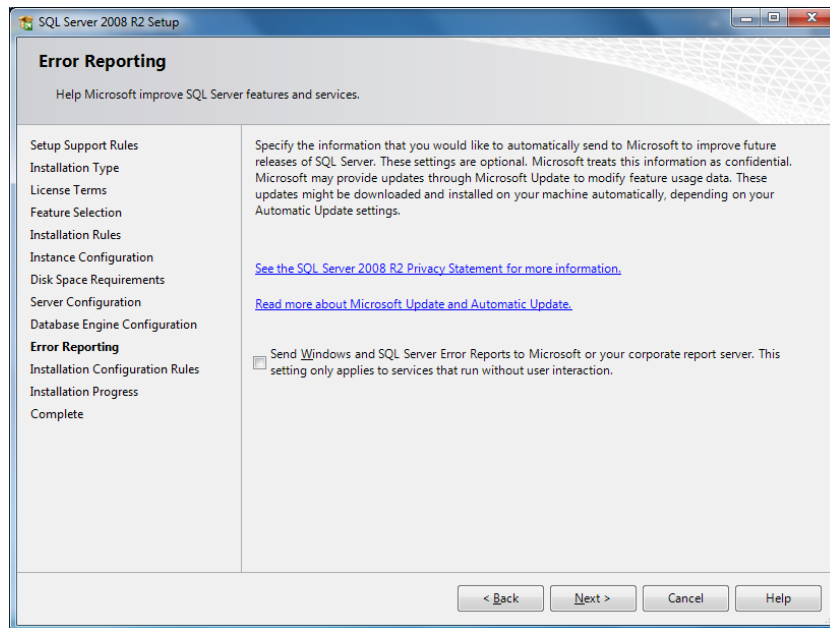
17. หน้าจอตั่งค่าเครื่อง ไม่ต้องทำการเปลี่ยนแปลงค่าใด ๆ แล้วกดปุ่ม Next



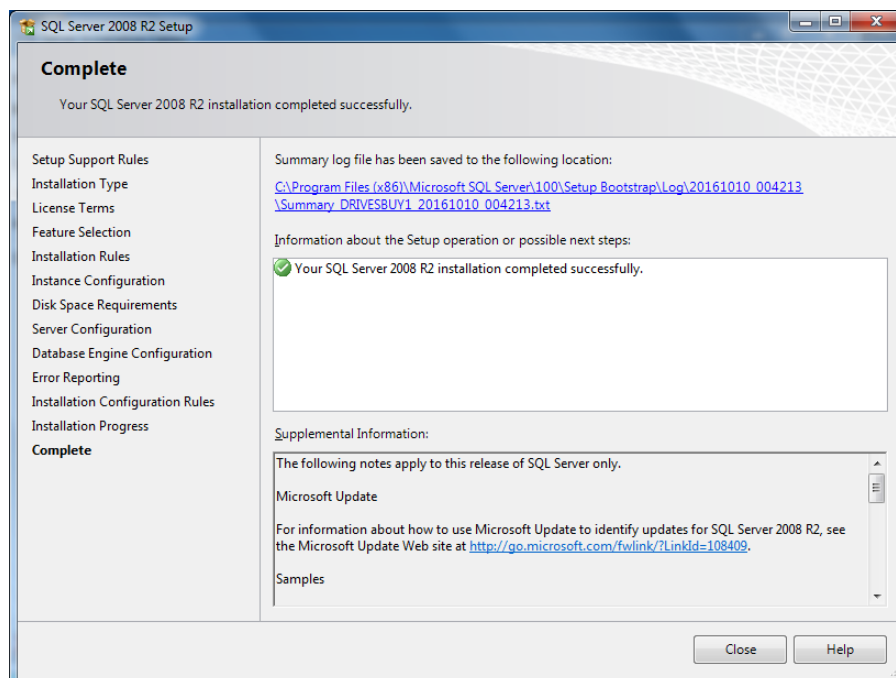
18. หน้าจอตั่งค่าฐานข้อมูล ไม่ต้องทำการเปลี่ยนแปลงค่าใด ๆ แล้วกดปุ่ม Next



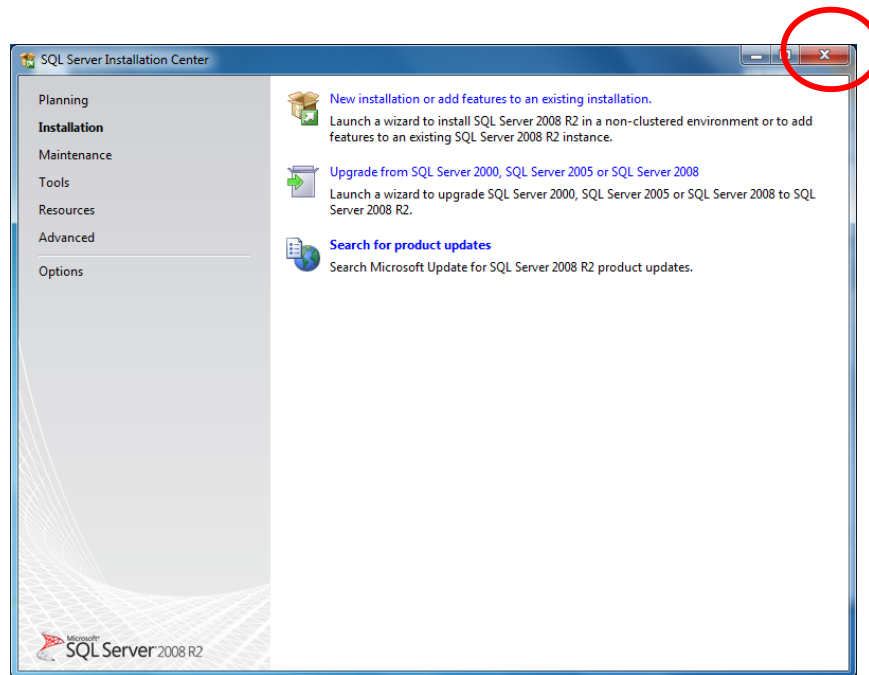
19. หน้าจอตั้งค่าการส่งข้อผิดพลาด ไม่ต้องทำการเปลี่ยนแปลงค่าใด ๆ แล้วกดปุ่ม Next



20. หน้าจอแสดงการติดตั้งสมบูรณ์ กดปุ่ม Close



21. แล้วจะพบหน้าจอตั้งภาพอีกครั้ง ให้กดปุ่ม ปิด เพื่อปิดโปรแกรมการติดตั้ง Microsoft SQL Server 2008R2 Express

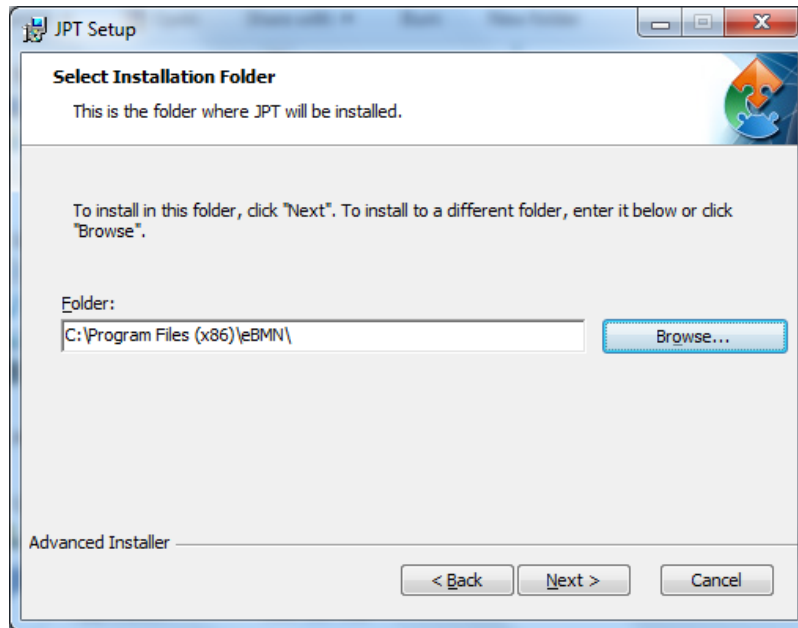


22. เริ่มการติดตั้งโปรแกรมบันทึกและประมวลผลข้อมูล กดปุ่ม Next

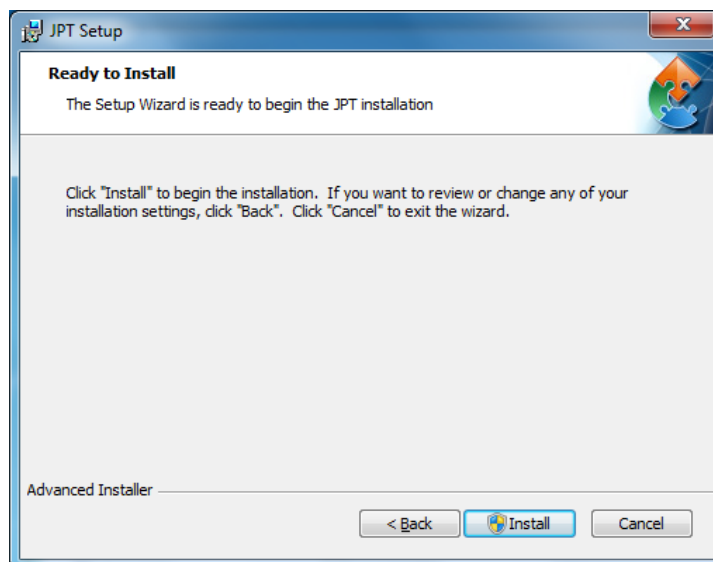


23. เลือกโฟลเดอร์ที่จะติดตั้งโปรแกรม ไม่ต้องเปลี่ยนแปลงค่าอะไร กดปุ่ม Next

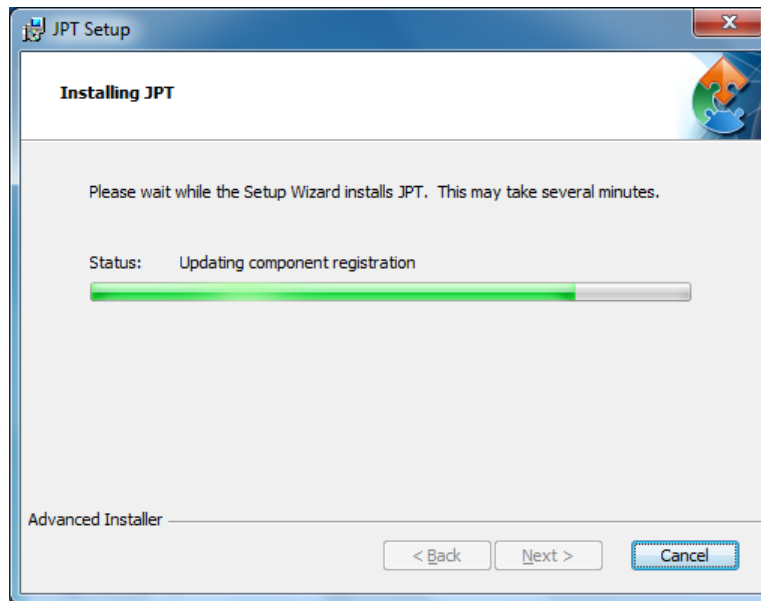
หมายเหตุ ถ้าเครื่องที่เคยลงเวอร์ชันเก่าลงไว้ที่ใดก็ได้ ให้ลงไว้ที่ใดก็ได้




24. กดปุ่ม Install เพื่อเริ่มการติดตั้งโปรแกรมบันทึก จปฐ.

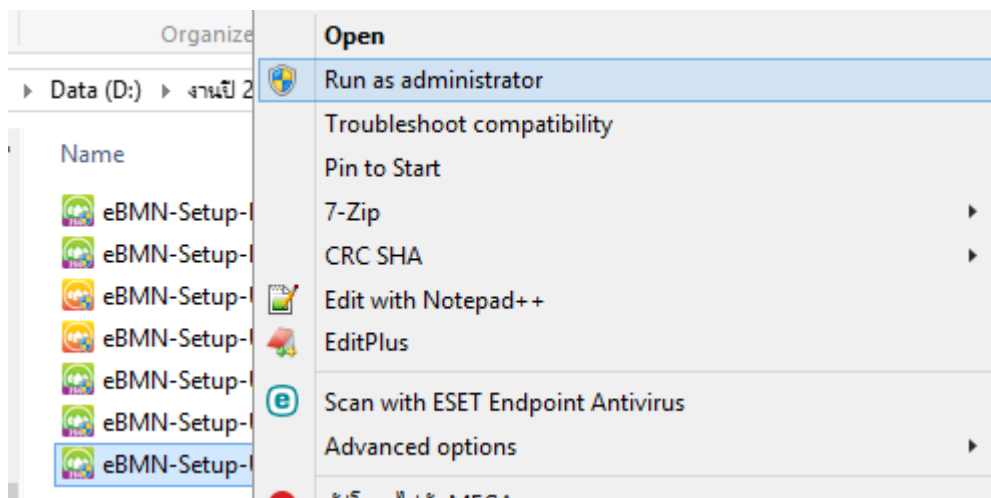


25. โปรแกรมจะเริ่มทำการติดตั้ง การติดตั้งโปรแกรมอย่างสมบูรณ์และพร้อมใช้งานเมื่อสิ้นสุดขั้นตอนนี้

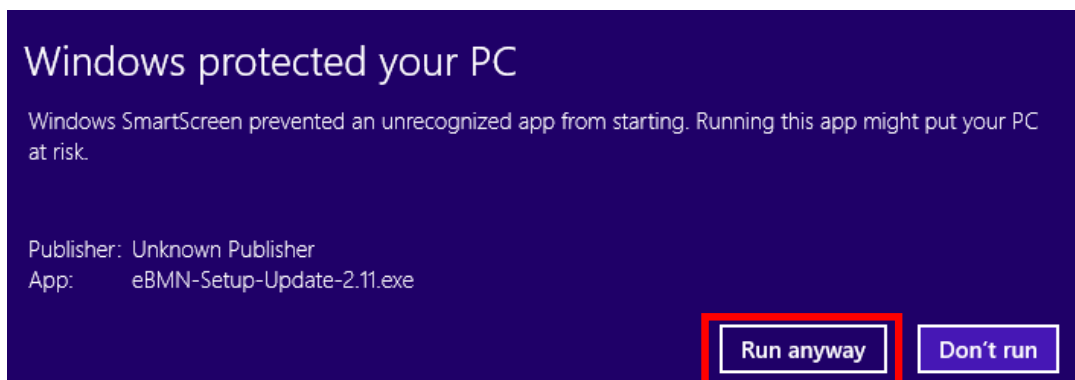
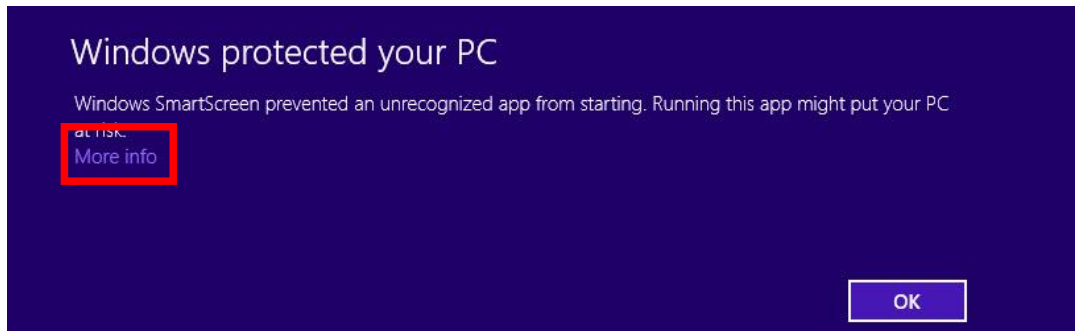


การลงโปรแกรมแบบตัวอัปเดต

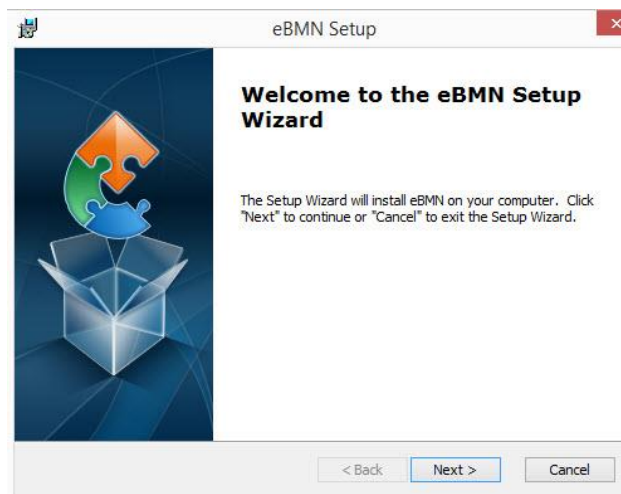
1. คลิกขวาที่โปรแกรม  eBMN-Setup-Update-2.11.exe เลือก Run as administrator



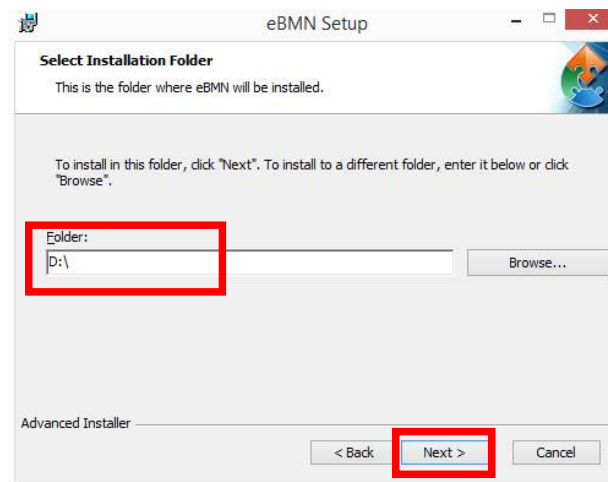
2. จะพบการแจ้งเตือน “Windows protected your PC” ให้คลิกเลือก More info และเลือก “Run anyway”



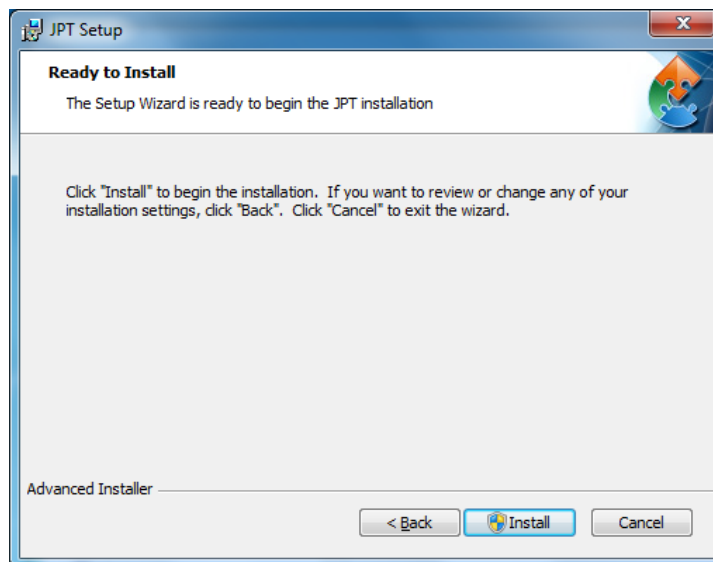
3. พบหน้าจอ Welcome to the eBMN Setup Wizard ให้คลิกเลือก “Next”



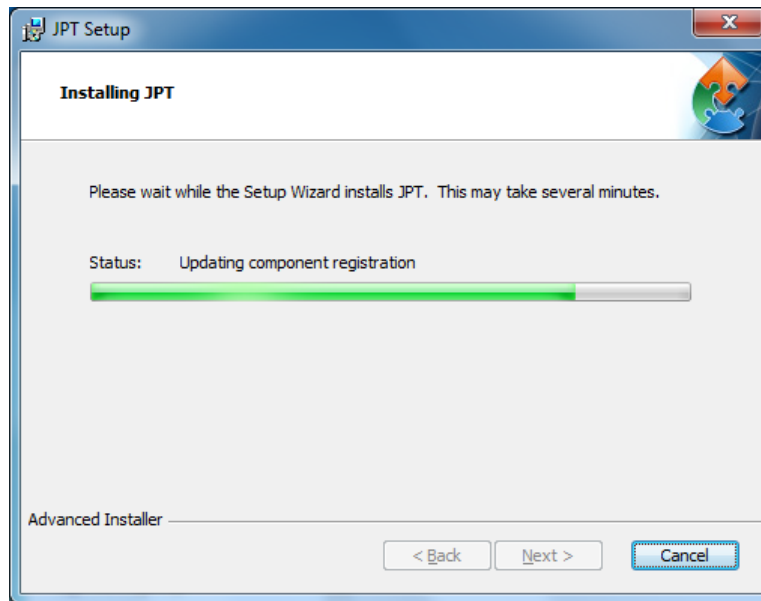
4. พบหน้าจอ Select Installation Folder ให้เลือก Folder ที่จะเก็บโปรแกรมโดยปกติ จะให้อัตโนมัติตามที่ตัวเก่าได้ลงไว้ คลิกเลือก “Next” ได้เลย



5. กดปุ่ม Install เพื่อเริ่มการติดตั้งโปรแกรมบันทึก จปฐ.



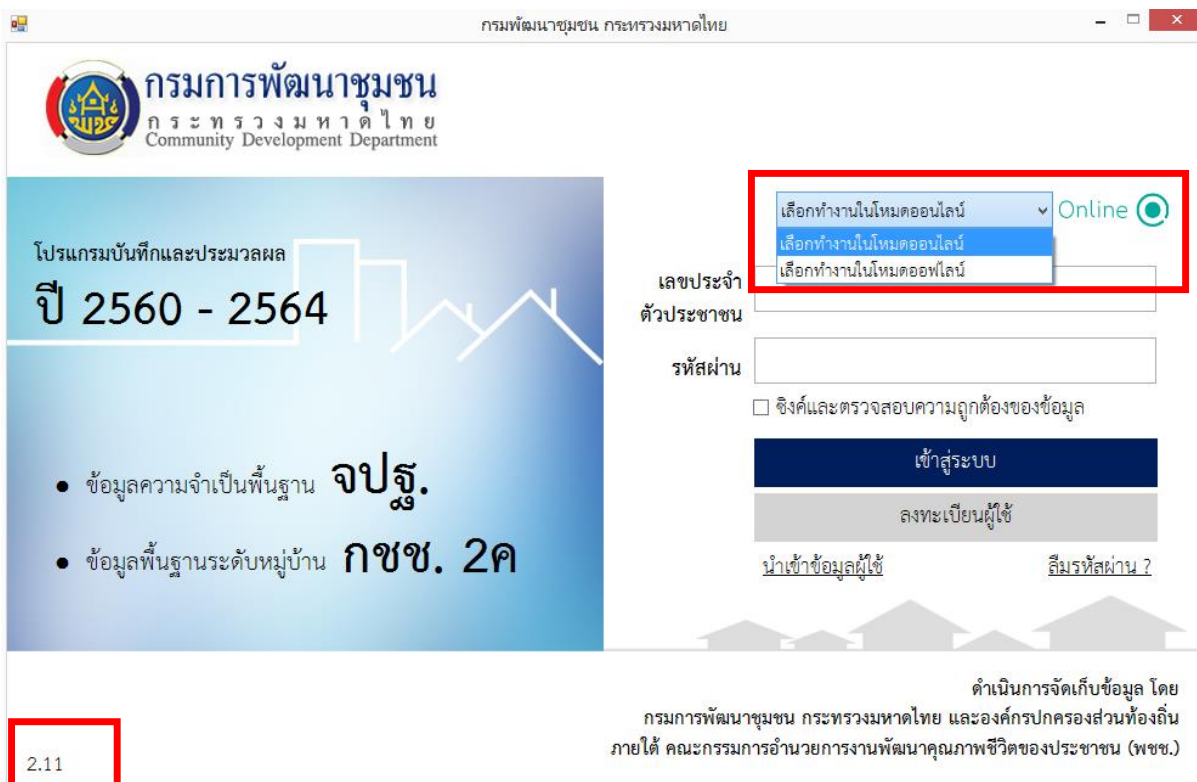
6. โปรแกรมจะเริ่มทำการติดตั้ง การติดตั้งโปรแกรมอย่างสมบูรณ์และพร้อมใช้งานเมื่อสิ้นสุดขั้นตอนนี้



การใช้งาน

หมายเหตุ สำหรับคนที่เคยลงโปรแกรมเวอร์ชันก่อนหน้า ให้ทำการอัปเดตโปรแกรม จปฐ. ให้เป็นปัจจุบัน และการอัปเดตครั้งแรกให้ต่ออินเทอร์เน็ตเพื่อทำการรองรับการทำงานของปี 2561

1. เมื่อเปิดโปรแกรมขึ้นมา ให้สังเกต version มุมขวาล่างว่าเป็น 2.11 หรือไม่ แล้วให้เลือกโหมด เป็น โหมดออนไลน์



2. ให้ใส่เลขประจำตัวประชาชน และ รหัสผ่าน ที่ได้ลงทะเบียนไว้ เพื่อเข้าสู่ระบบ

หมายเหตุ

1. ถ้าเครื่องที่บันทึกไม่เคยบันทึกข้อมูลไว้แล้วไม่ต้องการข้อมูลปีก่อนหน้าเพื่อจะทำซ้ำข้อมูลเก่า (ปี 2560) จะบันทึกข้อมูลใหม่ทั้งหมด ให้ข้ามการเลือก “ซิงค์และตรวจสอบความถูกต้องของข้อมูล” ได้เลย
2. ถ้าเครื่องที่บันทึกไม่เคยบันทึกข้อมูลแต่มีการส่งออกข้อมูลเก่า (ปี 2560) เก็บไว้ที่เครื่อง ไม่ต้องคลิกเลือก “ซิงค์และตรวจสอบความถูกต้องของข้อมูล” ให้ข้ามไปได้เลย แล้วค่อยไปนำเข้าข้อมูลที่เก็บไว้เข้ามาที่เครื่อง
3. ถ้าเครื่องที่ไม่เคยบันทึก ไม่เคยส่งออกข้อมูลเก็บไว้ แต่ต้องการทำซ้ำข้อมูลเก่า (ปี 2560) ให้คลิกเลือก “ซิงค์และตรวจสอบความถูกต้องของข้อมูล” ถ้าข้อมูลเยอะจะทำให้การซิงค์ข้อมูลนาน (เป็นการซิงค์ข้อมูลทั้งชื่อผู้ใช้นั้น คือจะมีทั้ง จปฐ. และ กชช. 2ค ถ้าคนคีย์คนเดียวก็แล้ว)
4. ผู้ใช้ที่ไม่มีอินเทอร์เน็ต สามารถขอไฟล์ข้อมูลผู้ใช้ จาก กรมฯ ได้ เพื่อนำเข้าข้อมูลผู้ใช้แบบไม่ต้องต่อออนไลน์
5. เมื่อมีการ เข้าสู่ระบบ ออนไลน์ไปแล้ว 1 ครั้ง ครั้งต่อไป ในการเข้าระบบ ไม่จำเป็นต้องต่อเข้าโหมดออนไลน์ สามารถเข้าสู่ระบบ แบบ โหมดออฟไลน์ ได้เลย (แต่ต้องทำในเครื่องเดิมที่เคยเข้าไปแล้ว)

กรมพัฒนาชุมชน กระทรวงมหาดไทย

 **กรมการพัฒนาชุมชน**
กระทรวงมหาดไทย
Community Development Department

โปรแกรมบันทึกและประมวลผล
ปี 2560 - 2564

- ข้อมูลความจำเป็นพื้นฐาน **จปฐ.**
- ข้อมูลพื้นฐานระดับหมู่บ้าน **กชช. 2ค**

เลือกทำงานในโหมดออนไลน์ Online

เลขประจำตัวประชาชน

รหัสผ่าน

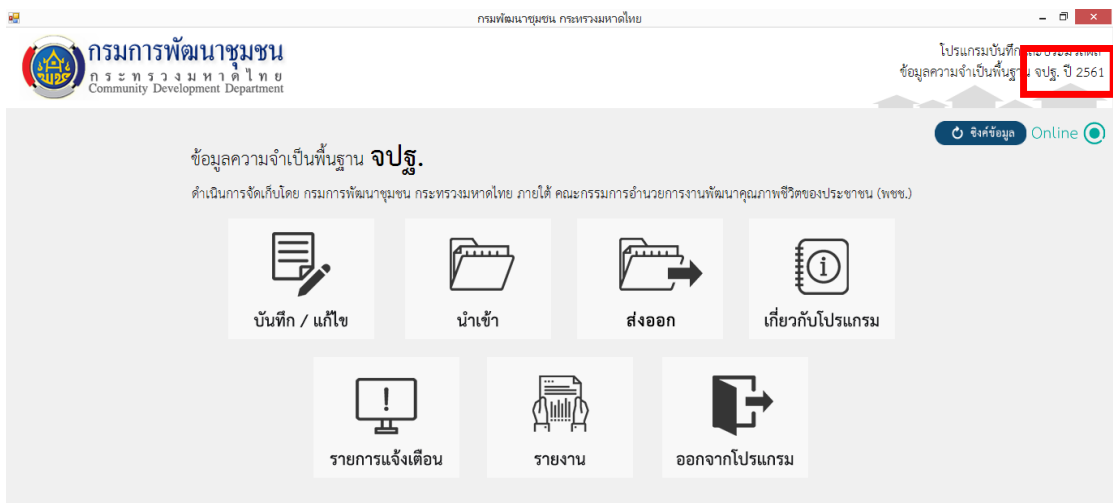
ซิงค์และตรวจสอบความถูกต้องของข้อมูล

[นำเข้าข้อมูลผู้ใช้](#) [ลืมรหัสผ่าน ?](#)

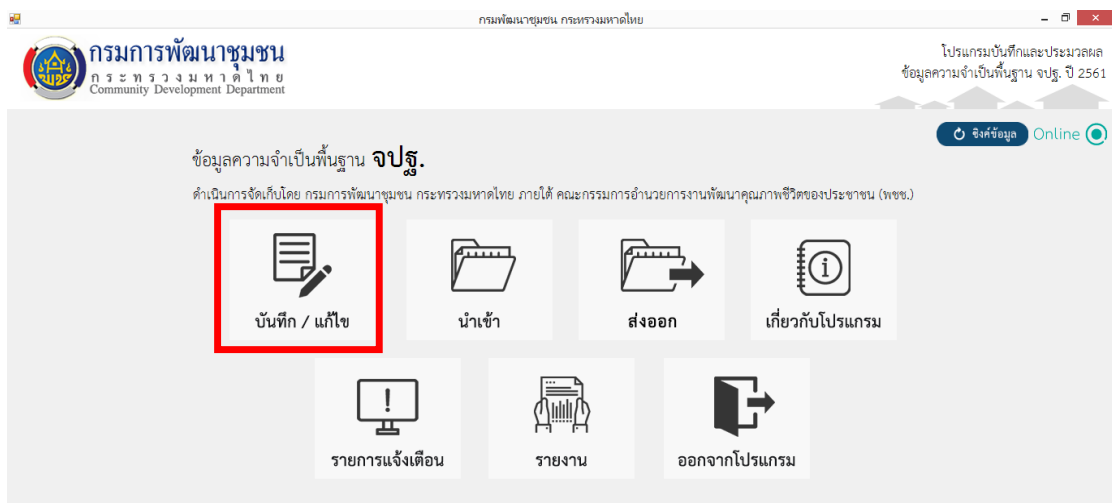
ดำเนินการจัดเก็บข้อมูล โดย
กรมการพัฒนาชุมชน กระทรวงมหาดไทย และองค์กรปกครองส่วนท้องถิ่น
ภายใต้ คณะกรรมการอำนวยการงานพัฒนาคุณภาพชีวิตของประชาชน (พชช.)

2.11

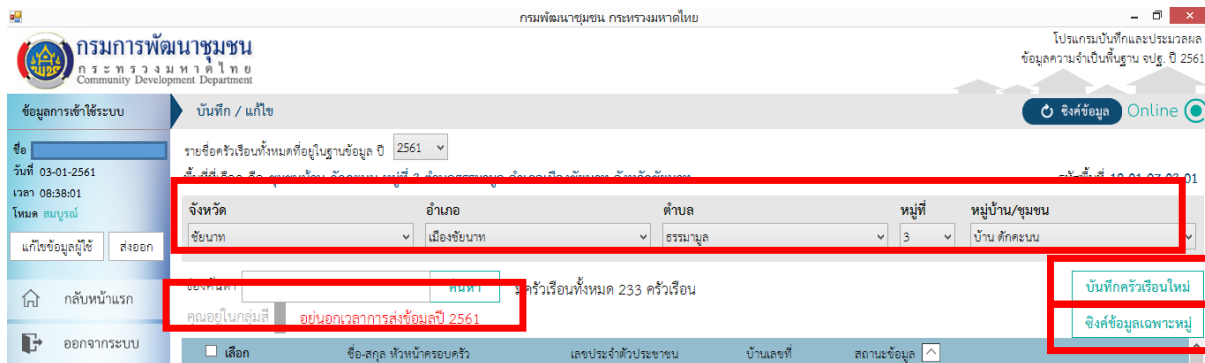
3. ให้สังเกตมุมขวาบน ก่อนการใช้งาน ต้องเป็น ปี 2561 และเลือก “ข้อมูลความจำเป็นพื้นฐาน จปฐ.”



4. เลือก “บันทึก / แก้ไข”



5. ถ้าเป็นการบันทึกข้อมูลที่ไม่มีการทำซ้ำ ให้เลือกพื้นที่ที่จะบันทึกแล้ว “บันทึกครัวเรือนใหม่” ได้เลย

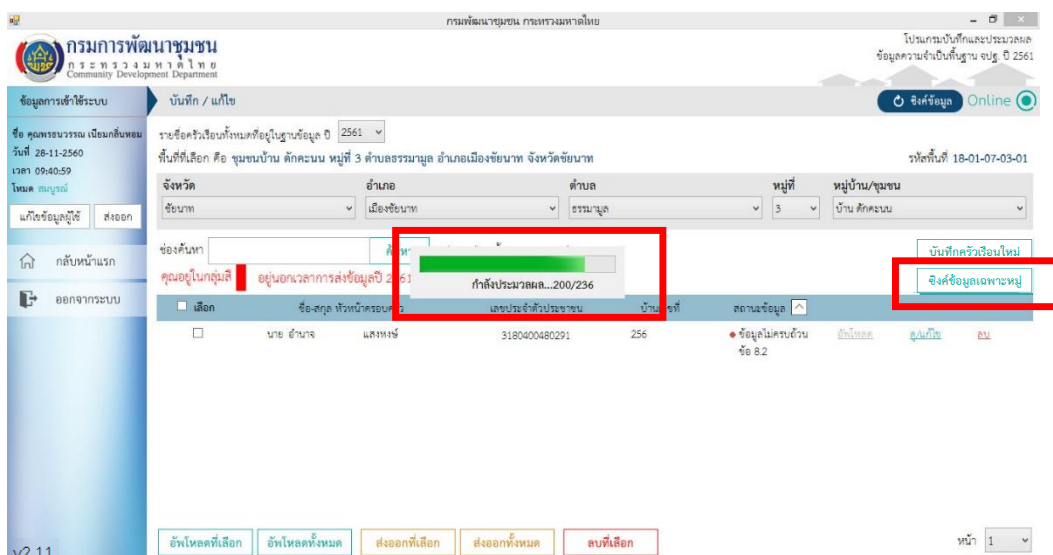


หมายเหตุ ให้สังเกต โดยปกติปีที่ตั้งค่าไว้จะเป็นปีล่าสุดจาก server คือ 2561

ฟังก์ชันเพิ่มเติม

1. การแสดงสถานะในกลุ่มถือว่าอยู่ในกลุ่มใด และสามารถอัปเดตได้หรือไม่
2. ปุ่ม “ซิงค์ข้อมูลเฉพาะหมู่” เป็นการลดการซิงค์ข้อมูลจากด้านหน้า แล้วมาเลือกซิงค์ข้อมูลที่ละหมู่แทนเพื่อจะได้ไม่รอนานโดยเลือก ซิงค์ข้อมูลหมู่เฉพาะที่จะคีย์ในวันนั้นๆก่อน
3. ในการใช้ ปุ่ม “ซิงค์ข้อมูลเฉพาะหมู่” ต้องทำในปีที่มีข้อมูลก่อนหน้านั้นจึงจะมีข้อมูลให้ดึงมา (สถานะการดึงต้องอยู่ในโหมด “ออนไลน์”)

- a. การใช้ปุ่ม “ซิงค์ข้อมูลเฉพาะหมู่” ต้องทำในปีที่มีข้อมูลก่อนหน้านั้นจึงจะมีข้อมูลให้ ดึงมาทำซ้ำ ข้อมูล เมื่อกดปุ่ม “ซิงค์ข้อมูลเฉพาะหมู่” จะมีการแสดงสถานะของการทำงาน



b. ระบบจะแสดงการแจ้งเตือน “พบข้อมูลนำเข้าเหล่านี้ใหม่กว่าบนเครื่อง”

- **ข้าม** คือ ไม่ต้องการให้ข้อมูลนี้ไปทับข้อมูลที่มีอยู่ที่เครื่อง
- **ใช้ข้อมูลใหม่ทีเลือก** คือ ให้ทำเครื่องหมาย ✓ ลงในช่อง ข้อมูลที่ต้องการให้ไปทับข้อมูลที่มีอยู่ที่เครื่อง
- **ใช้ข้อมูลใหม่ทั้งหมด** คือ ให้ข้อมูลที่ซิงค์ลงมาทับข้อมูลเก่าทั้งหมดที่เคยมีอยู่ในเครื่อง (ในช่วงของการซิงค์ข้อมูลแนะนำให้เลือกหัวข้อนี้เพื่อเป็นการดึงข้อมูลบนเซิร์ฟเวอร์ ให้ลงมาที่เครื่อง)

พบข้อมูลนำเข้าเหล่านี้ใหม่กว่าบนเครื่อง

<input type="checkbox"/> เลือก	ชื่อ - นามสกุล	หัวหน้าครัวเรือน	เลขประจำตัวประชาชน	บ้านเลขที่
<input type="checkbox"/>	นาย อำนาจ	แสงหงษ์	3180400480291	256
<input type="checkbox"/>	นาย สวัสดิ์	วงษ์ชาติ	3180100240911	386
<input type="checkbox"/>	นาย วิลลี่	ฮาเกอมนันน์	1180100057443	441
<input type="checkbox"/>	นาย อีรพันธ์	คุณรัตนศิริ	3589900010809	562
<input type="checkbox"/>	นาง ประยูร	บินชัย	3180100237448	30
<input type="checkbox"/>	นาง รัชรา	วงษ์ชาติ	3180100240953	22
<input type="checkbox"/>	นางสาว จำเนียร	ปานเอม	3180100237278	26
<input type="checkbox"/>	นาง สุรรัตน์	ศรีษะเกษ	3180100362617	23

หน้า 1

eBMN

การดึงข้อมูลเสร็จสมบูรณ์

การทำซ้ำข้อมูล

- เมื่อเราต้องการทำซ้ำข้อมูลของปีก่อนหน้า ให้เลือก ปีในการทำซ้ำข้อมูล ที่ช่อง “รายชื่อครัวเรือนทั้งหมดที่อยู่ในฐานข้อมูล ปี” เป็น ปี ที่เราต้องการทำซ้ำ (ตัวอย่าง คือ ต้องการทำซ้ำข้อมูลปี 2560 ไปเป็นปี 2561) แล้วทำการเลือกข้อมูลที่ต้องการทำซ้ำ

กรมการพัฒนาชุมชน กรมพัฒนาชุมชน กระทรวงมหาดไทย

โปรแกรมบันทึกและประมวลผล ข้อมูลความจำเป็นพื้นฐาน จปฐ. ปี 2561

รายชื่อครัวเรือนทั้งหมดที่อยู่ในฐานข้อมูล ปี 2560

รายชื่อครัวเรือนทั้งหมดที่อยู่ในฐานข้อมูล ปี 2560

พื้นที่ที่เลือก คือ ชุมชนบ้าน ดักคะนน หมู่ที่ 3 ตำบลธรรมามูล อำเภอเมืองชัยนาท จังหวัดชัยนาท รหัสพื้นที่ 18-01-07-03-01

จังหวัด	อำเภอ	ตำบล	หมู่ที่	หมู่บ้าน/ชุมชน
ชัยนาท	เมืองชัยนาท	ธรรมามูล	3	บ้าน ดักคะนน

ชื่อค้นหา ค้นหา มีครัวเรือนทั้งหมด 236 ครัวเรือน

คุณอยู่ในกลุ่มคือ **อยู่นอกเวลาการส่งข้อมูลปี 2561**

<input type="checkbox"/> เลือก	ชื่อ-สกุล หัวหน้าครอบครัว	เลขประจำตัวประชาชน	บ้านเลขที่	สถานะข้อมูล	ทำซ้ำ	ดู/แก้ไข
<input type="checkbox"/>	นาย อานาจ แสงหงษ์	3180400480291	256	● อัปเดตแล้ว	ทำซ้ำ	ดู/แก้ไข
<input type="checkbox"/>	นาย สวัสดิ์ วงษ์ชาติ	3180100240911	386	● อัปเดตแล้ว	ทำซ้ำ	ดู/แก้ไข
<input type="checkbox"/>	นาย วัลลภ ชากอมนัน	1180100057443	441	● อัปเดตแล้ว	ทำซ้ำ	ดู/แก้ไข
<input type="checkbox"/>	นาย สิริพันธ์ คุณรัตนศิริ	3589900010809	562	● อัปเดตแล้ว	ทำซ้ำ	ดู/แก้ไข
<input type="checkbox"/>	นาง ประทุม อิบชัย	3180100237448	30	● อัปเดตแล้ว	ทำซ้ำ	ดู/แก้ไข

ทำซ้ำที่เลือก ทำซ้ำทั้งหมด ส่งออกที่เลือก ส่งออกทั้งหมด ลบที่เลือก

หน้า 1

- เมื่อกดทำซ้ำข้อมูลจะมีกล่องข้อความยืนยันการทำซ้ำข้อมูล

eBMN

ยืนยันการทำซ้ำข้อมูล?

ยกเลิก ยืนยัน

eBMN

ทำซ้ำข้อมูลสำเร็จ

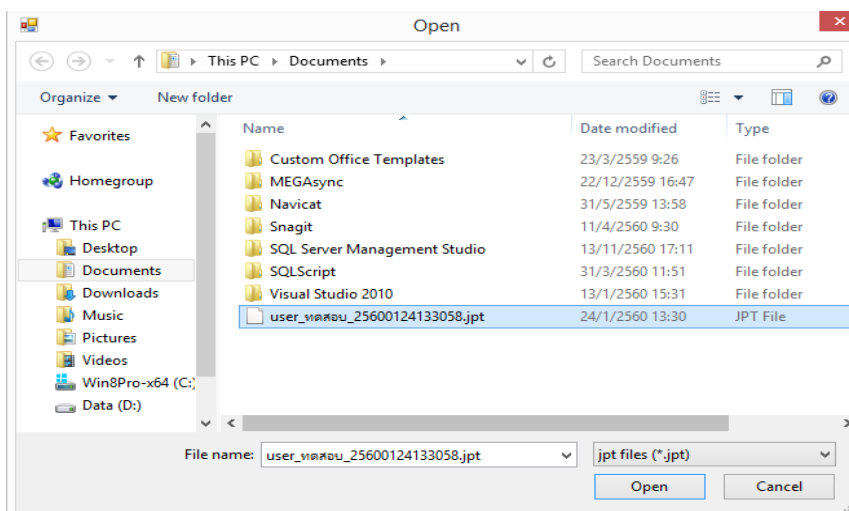
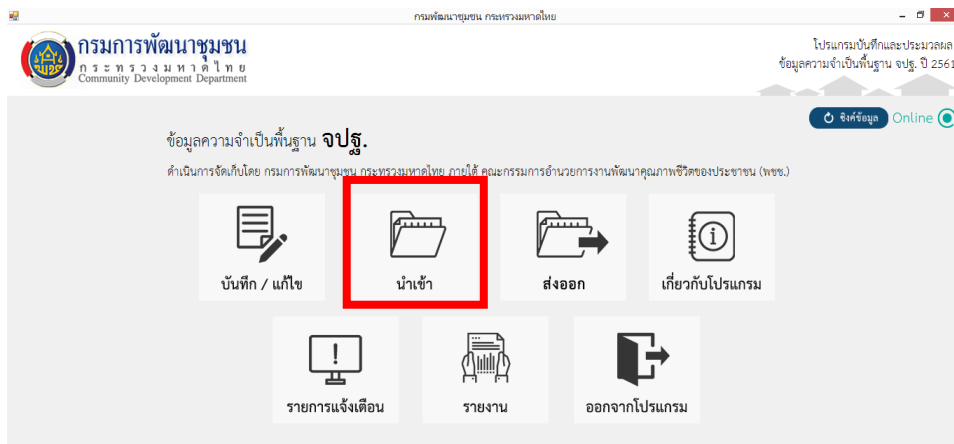
ใช่

8. เมื่อเลือกทำซ้ำข้อมูลเรียบร้อยแล้วให้กลับไปเปลี่ยนปีเป็นปีปัจจุบัน (2561) แล้วจะพบข้อมูลบ้านที่เคยบันทึกไว้ในปีก่อนหน้า (2560) มาอยู่ในปีปัจจุบัน (2561)

หมายเหตุ ข้อมูลที่ทำซ้ำมาจะมีส่วนของเมนูหน้าปก และเพิ่มอายุ ให้ 1 ปีอัตโนมัติ เท่านั้น ข้อ
คำตอบทั้งหมดจะไม่ถูกดึงมาทำซ้ำ ต้องกรอกใหม่ทั้งหมด

การนำเข้าข้อมูล (สำหรับเครื่องที่ไม่เคยบันทึก เคยมีข้อมูลส่งออกไว้แล้ว และไม่ต้องการซิงค์ข้อมูล)

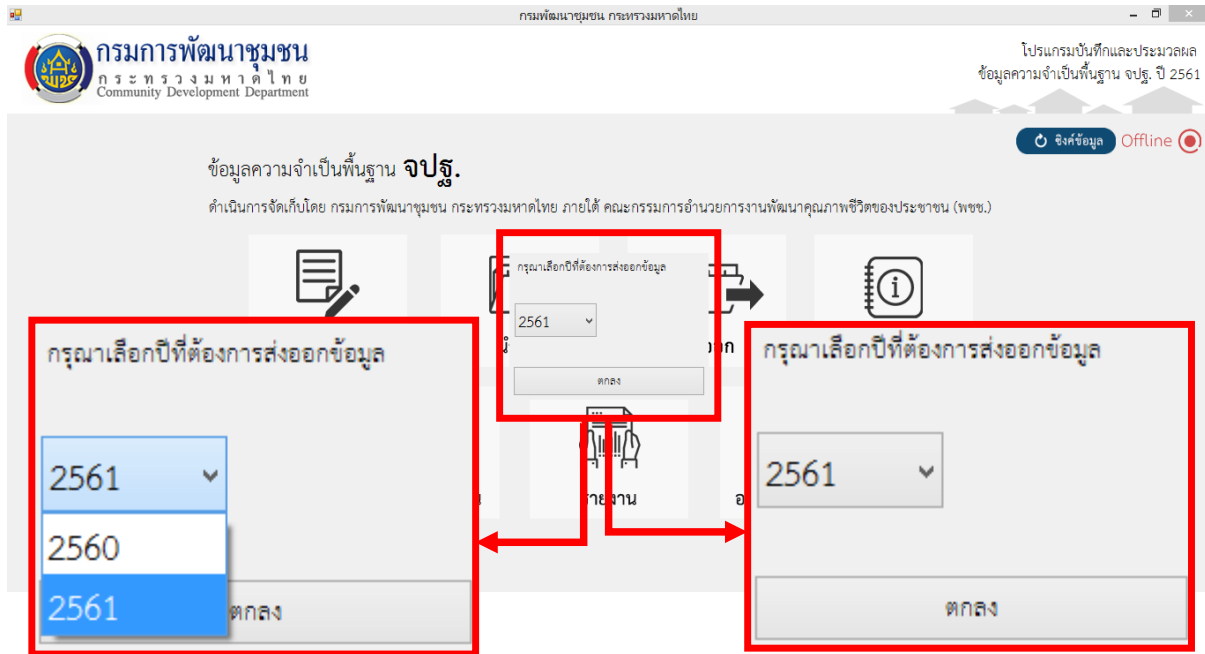
9. การนำเข้าข้อมูลเมื่อเข้าระบบเรียบร้อยแล้วให้ เลือก “นำเข้าข้อมูล” การนำเข้าข้อมูล ให้เลือกเมนู “นำเข้า” แล้วเลือกไฟล์นามสกุล .jpt เลือก open เพื่อนำเข้าข้อมูล



การส่งออกข้อมูล

10. การส่งออกข้อมูลแบบทั้งเครื่อง เมื่อมีการกดส่งออกจะมีปีขึ้นมาให้เลือกว่าต้องการส่งออกปีอะไร

หมายเหตุ ถ้าต้องการยกเลิกเมนู ให้ กด Alt+F4 โดยคำสั่งนี้ใช้ได้กับทุกหน้า



11. ไฟล์ที่ส่งออก นามสกุล .jpt (เหมือนปี 2560) ให้เลือกที่จัดเก็บข้อมูลที่ทำการส่งออกแล้วกด save

